

1 – Limite de responsabilité

Cette notice est donnée à titre indicatif.

La société VPV DIRECT ne pourra être mise en cause suite à des problèmes de montage étant donné qu'elle ne réalise aucun montage du matériel qu'elle commercialise.

Nous vous conseillons de faire poser le matériel par un professionnel du bâtiment habilité à la pose de ce type de matériel.

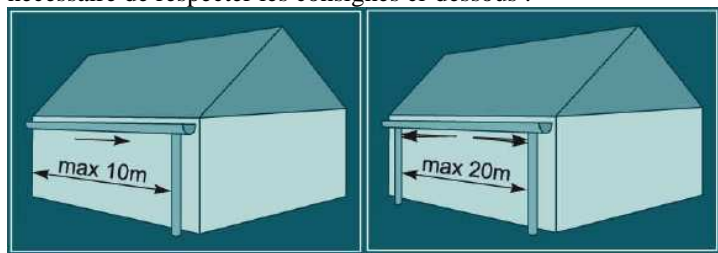
2 – Matériel nécessaire au montage et préconisation :



L'utilisation d'une disqueuse est déconseillée pour la découpe (brulure du revêtement).

3 – Informations générales :

Afin d'assurer une bonne évacuation de l'eau pluviale, il est nécessaire de respecter les consignes ci-dessous :

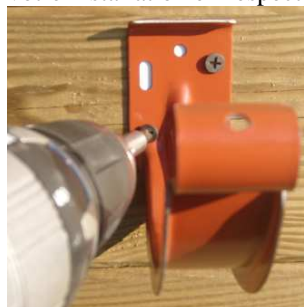


Performance du système de gouttière		
Ø de gouttière / Ø de descente	1 sortie	2 Sorties
125 / 95	Jusqu'à 50m ²	100 à 150m ²
150 / 100	100 à 150m ²	150 à 200m ²

4 – Installation du matériel

A - Fixer les crochets avec des vis à tête plate directement dans la planche de rive ou sur les bouts de chevrons.

Placer les deux premiers crochets d'extrémité droite et gauche de votre installation en respectant une pente de 0,5cm mini au ml.



Droit



Gauche

Tendre ensuite une ficelle entre les deux crochets

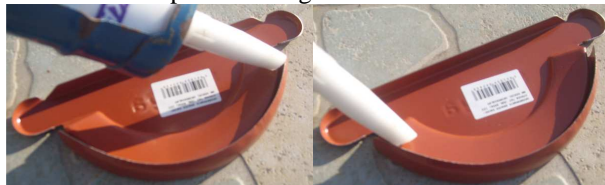


Placer ensuite les crochets intermédiaires en les espaçant de 70cm maximum.



B –Mettre en place les fonds de gouttières sur les deux gouttières d'extrémité.

Mettre un joint de silicone sur la périphérie du fond de gouttière avant de le mettre en place sur la gouttière



Placer ensuite le fond de gouttière sur la gouttière et clipser l'arrondi du fond de gouttière sur l'arrondi de la gouttière.



Puis rabattre la languette



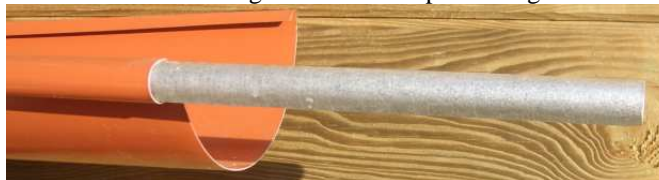
C –Mettre en place les gouttières sur les supports :

Insérer la première gouttière dans la partie ronde du support puis la clipser dans la partie opposée

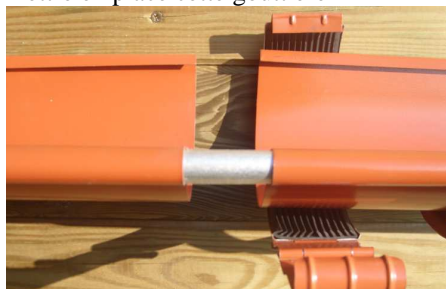


D –Joindre les gouttières entre-elles :

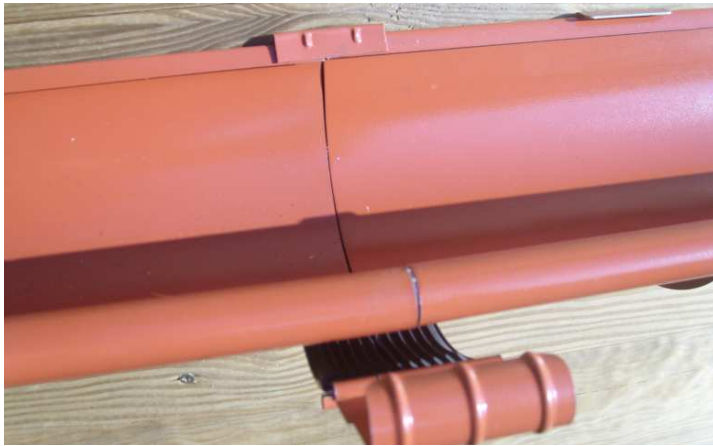
Mettre le renfort entre gouttières sur la première gouttière



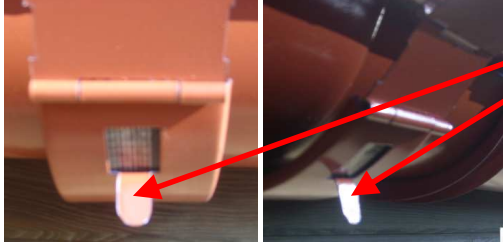
Puis insérer la pince sur la gouttière se trouvant sur les supports et mettre en place cette gouttière



Mettre en contact les deux gouttières et clipper la pince sur la partie arrière



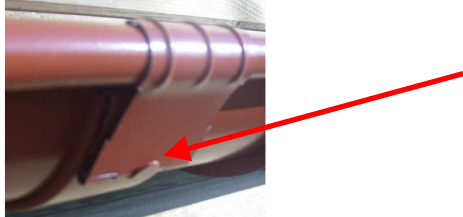
Ecarter la languette sous la pince de jonction :



Enclencher ensuite la pince sur les gouttières



Et rabattre ensuite la languette contre la pince



Vous obtenez ce montage

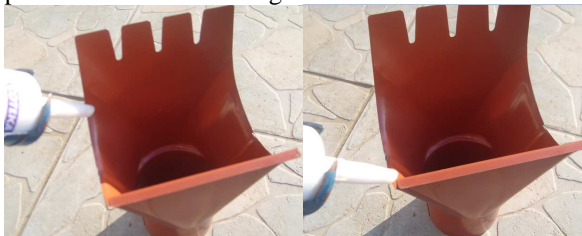


Recommencer cette opération pour chacune des gouttières en les clipsant au fur et à mesure.

Ajuster ensuite la dernière gouttière en fonction de la longueur à poser et poser la comme ci-dessus

E – Monter la Nourrice / Sortie de gouttière.

Mettre un joint de silicone de chaque côté de la nourrice sur la partie en contact avec la gouttière



Clipser ensuite la nourrice sur la partie ronde de la gouttière



La basculer sur l'arrière pour laisser dépasser les languettes



Rabattre ensuite les 4 languettes pour maintenir la nourrice sur la gouttière



F – Monter un coude à 70° si nécessaire :

Faire un joint de silicone à l'intérieur du coude puis le placer sur la nourrice / Sortie de gouttière.



1

2

G – Mettre un second coude à 70° si nécessaire :

Faire un joint de silicone à l'intérieur du coude (voir ci-dessus) puis le placer sur la nourrice / Sortie de gouttière.



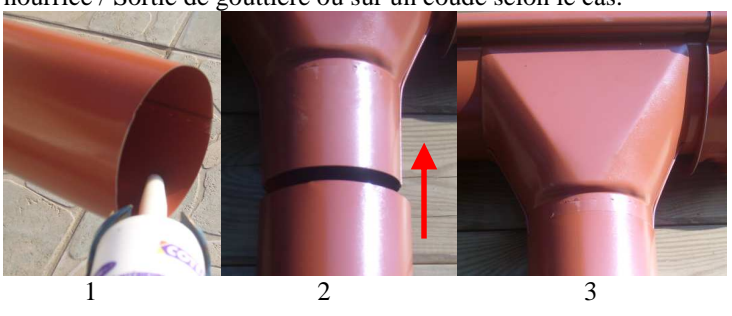
1

2

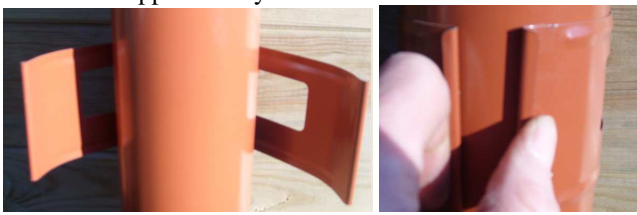
H - Mise en place des supports de tuyau :
Mettre en place les supports de tuyau en les espaçant de 1 m maximum



I - Mettre un tuyau de descente :
Faire un joint de silicone à l'intérieur du tuyau puis le placer sur la nourrice / Sortie de gouttière ou sur un coude selon le cas.



J - Fixer le tuyau de descente à l'aide des supports de tuyau :
Former le support au tuyau



Mettre le système de blocage du support



K - Monter les tôles de gouttières (voir Notice de montage des toles) si vous avez pris l'option.

5 Schéma général :

